

MIKROEKONOMIA

Dr hab. Prof. UW Marek Bednarski

EKONOMIA to nauka zajmująca się badaniem zachowań podmiotów gospodarczych w dziedzinie wykorzystywania ograniczonych zasobów, które mogą być w rozmaity sposób zastosowane w sferze produkcji, podziału, wymiany i konsumpcji.

PODMIOTY GOSPODARCZE:

- przedsiębiorstwo
- konsument
- rząd

REGULATOREM GOSPODARKI JEST RYNEK.

Adam Smith – liberalizm gospodarczy

Każdy, myśląc egoistycznie, działa na rzecz dobra społecznego.

Gospodarka rynkowa rozwija się w sposób cykliczny.

John M. Keynes – interwencjonizm państwowy

Stagflacja = stagnacja + inflacja

M. Thatcher/R. Reagan – doktryny neoliberalne

Philton Friedmann – monetaryzm

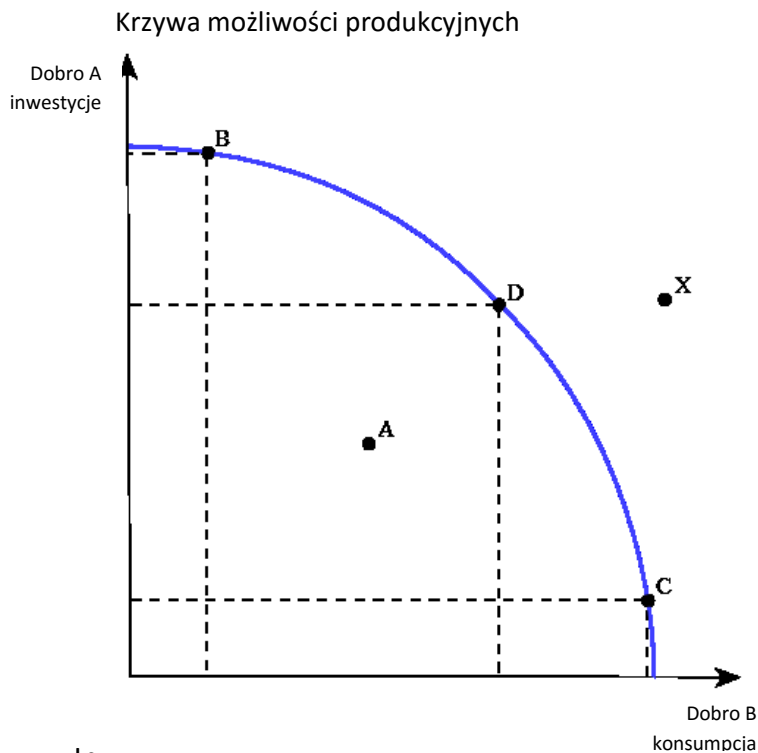
+ *Nie ma obiadu za darmo.*

Karol Marks – państwo jak przedsiębiorstwo

Relacje między przedsiębiorstwami są rynkowe.

Wewnątrz przedsiębiorstw funkcjonuje zarządzanie administracyjne.

////////////////////////////////////



Inwestycje netto

Inwestycje brutto = inwestycje netto + odtworzeniowe

Amortyzacja – odtworzenie wykorzystanych zasobów

Żeby wytwarzać dobra i usługi, potrzebne są 3 podstawowe czynniki produkcji:

- ziemia
- kapitał
- praca

Dobra wolne – dobra nieograniczone

Ceny są wyrazem ograniczoności zasobów.

Ziemia – renta gruntowa

Kapitał – procent

Praca – płaca

Regulować gospodarkę to wpływać na odpowiedź na 3 pytania:

- Co produkować?
- Jak produkować?
- Dla kogo produkować?

Rynek wymusza decyzje na podmiotach gospodarczych poprzez ceny.

Rynek jest źródłem cen.

Cena jest zewnętrzną.

PODZIAŁ RYNKÓW:

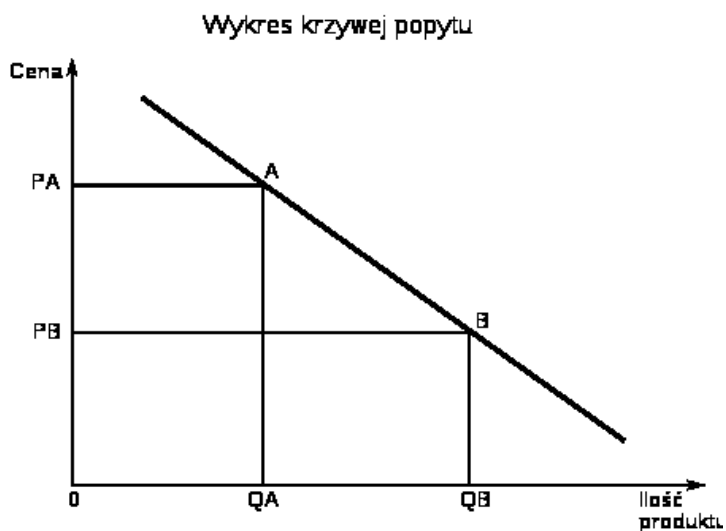
1. Ze względu na to, co się na nich znajduje:
 - dóbr i usług
 - czynników produkcji
2. Ze względu na stopień koncentracji:
 - monopolistyczne
 - oligopolistyczne
 - konkurencji monopolistycznej
 - konkurencji doskonałej

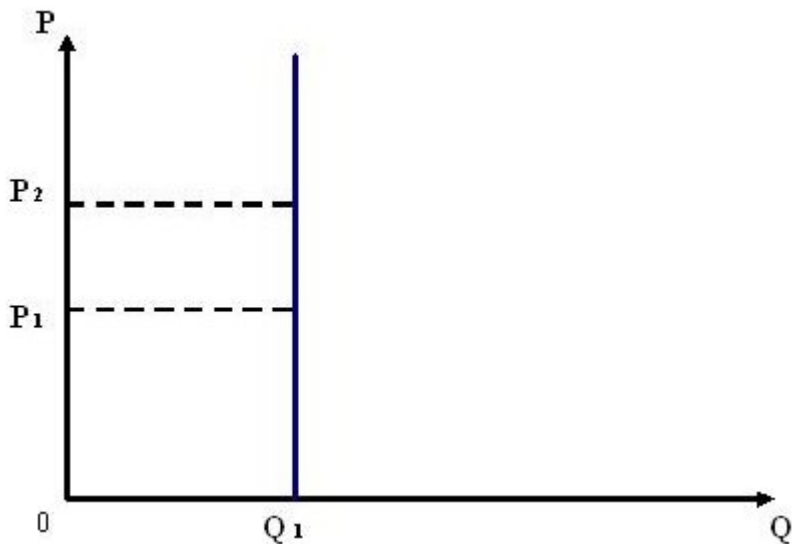
RYNEK KONKURENCJI DOSKONAŁEJ:

- wielu producentów
- pełna i darmowa informacja
- wszystkie produkty są identyczne
- cenę podaje rynek

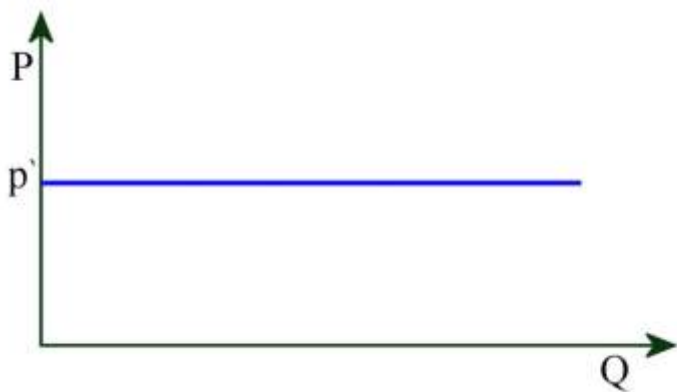
RYNEK jest to proces, w którym uczestnicy próbują przedstawić konkurencyjne oferty.

Uczestnicy: strona popytowa, strona podaźowa.





Popyt doskonale nieelastyczny względem ceny.



Popyt doskonale elastyczny względem ceny.

POPYT jest to odwrotnie proporcjonalna zależność między ceną a ilością kupionych dóbr, *ceteris paribus*.

Wielkość popytu – ile konsument jest skłonny kupić za daną cenę.

Substytucja

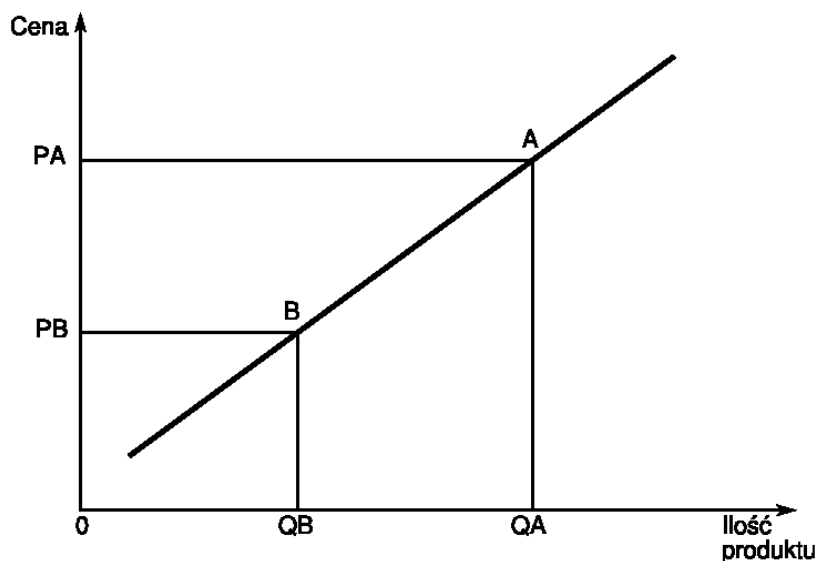
Komplementarność – popyt na dobra komplementarne i substytuty jest od siebie zależny.

PODAŻ jest to funkcja, która pokazuje wprost proporcjonalną zależność między ceną a wskaźnikiem produkcji.

Niska cena wyklucza producentów.

Przesunięcie krzywej podaży – zmiana kosztów produkcji.

Wykres krzywej podaży



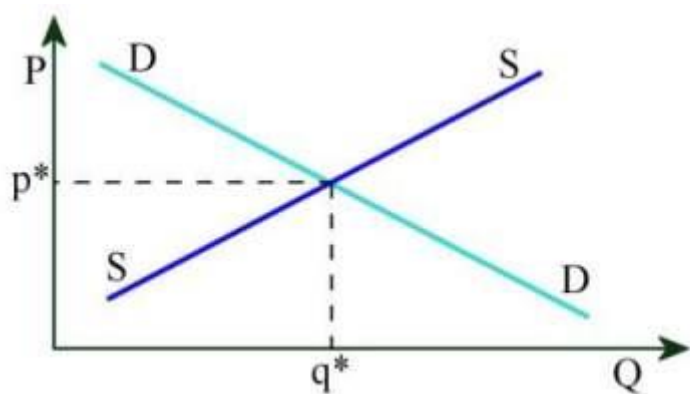
Wartości całkowite – koszty wytwarzania wszystkich produktów – K

Przeciętne – K/Q , gdzie Q – liczba produktów

Krańcowe (marginalne) – koszt ostatniego wykonanego produktu, $\Delta K/\Delta Q$

Koszt krańcowy limituje wielkość produkcji.

Jeśli w danym momencie sytuację na rynku opisują krzywa popytu (D) i krzywa podaży (S), to na rynku powstanie cena, którą wyznaczy punkt przecięcia się krzywych.



Cena równowagi ustala wielkość produkcji.

Na rynku może się pojawić każda inna cena, jest ona jednak nietrwała.

////////////////////////////////////
TEORIA ZACHOWAŃ KONSUMENTA

Konsument idealny (doskonały) – konsument, który jest:

- a) racjonalny (wybiera w sposób racjonalny, zgodny ze swoim interesem);
- b) suwerenny (posiada pełną i prawdziwą informację o produkcie, potrafi ocenić, na czym polegają jego korzyści);
- c) nienasycony;
- d) posiada zdolność do zaspokajania własnych potrzeb;
- e) jego preferencje są kompletne (uporządkowane)
- f) jego preferencje podlegają zasadzie przechodniości
- g) umie dokonywać wewnętrznie spójnych wyborów
- h) dąży do maksymalizacji zadowolenia (użyteczności)

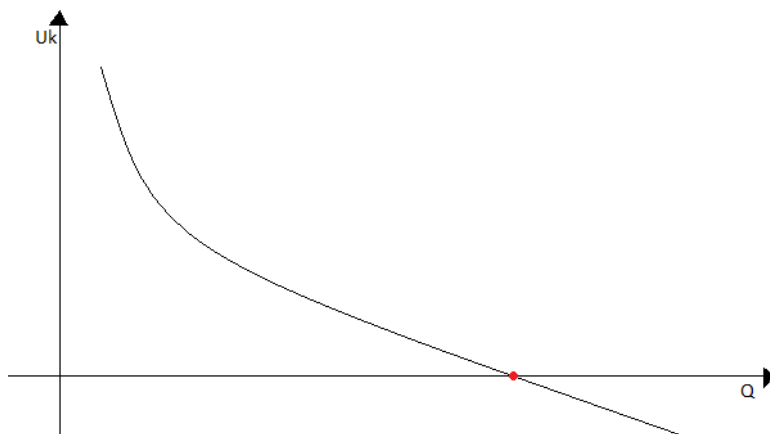
Zasada przechodniości:

$$A > B \text{ i } B > C \Rightarrow A > C$$

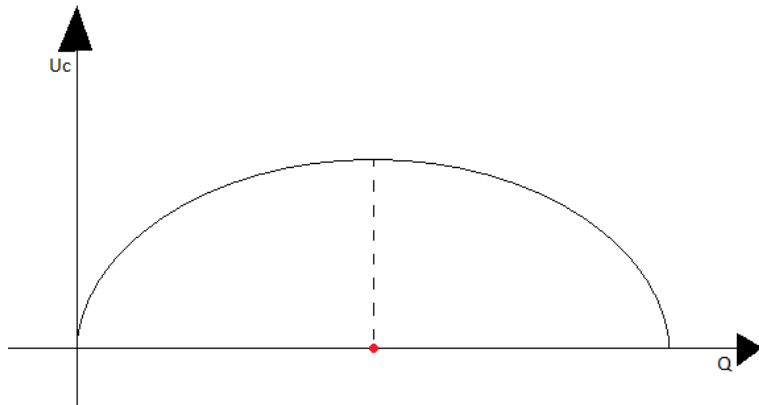
Prawo malejącej użyteczności krańcowej

Wraz ze wzrostem konsumpcji danego dobra, jego użyteczność krańcowa maleje.

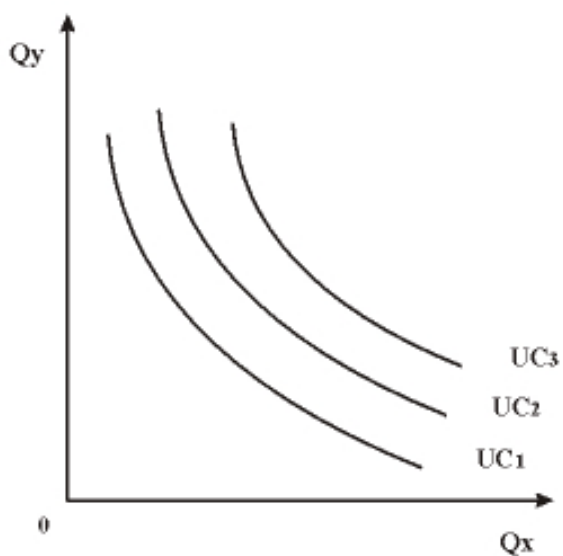
Krzywa użyteczności krańcowej



Krzywa użyteczności całkowitej



Krzywa obojętności – krzywa łącząca wszystkie koszyki mające taką samą użyteczność.



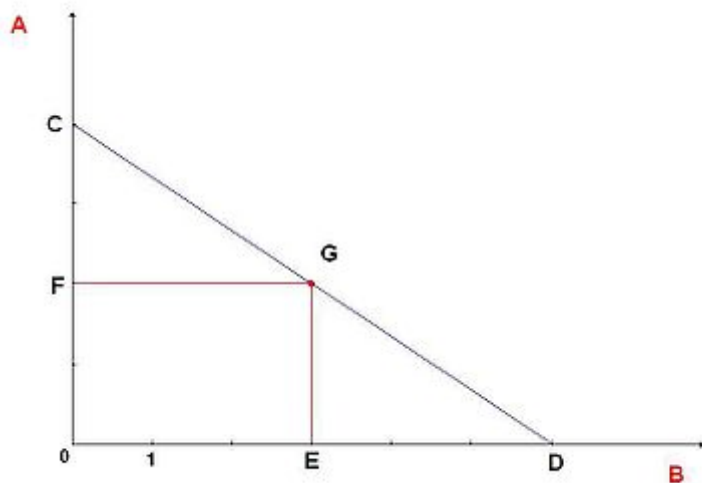
Stopa wymiany ulega nieustającej zmianie.

Cechy krzywych obojętności:

- nieskończona liczba
- nie mogą się przecinać
- są nachylone negatywnie
- wypukłe do środka układu współrzędnych

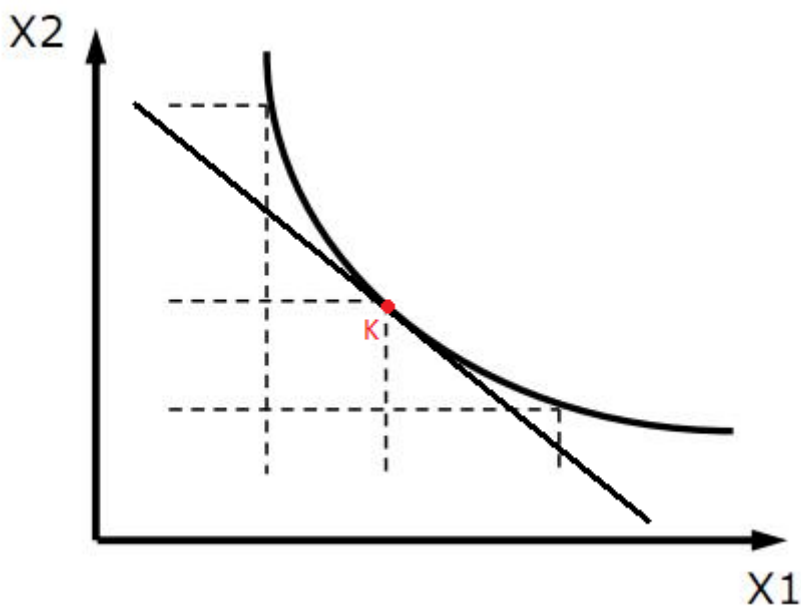
Wszystkie koszyki na krzywej mają taką samą użyteczność. Różnią się jednak ceną.

Linia budżetu jest to prosta pokazująca, ile można kupić produktów przy danej cenie i sumie do wydania.



Dochód nominalny – ilość pieniędzy, które zarobimy.

Dochód realny – ilość dóbr, które można kupić za daną sumę pieniędzy.



K – koszyk optymalny, punkt styczności krzywej i linii

DOCHÓD A ZACHOWANIA KONSUMENTA

Dobra normalne – dobra, których konsumpcja rośnie wraz ze wzrostem dochodu.

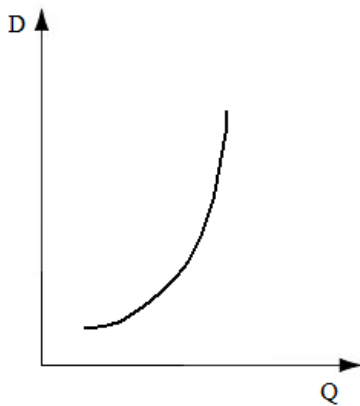
- a) Podstawowe – wydatki na nie rosną szybciej niż dochód;
- b) Luksusowe – ich udział w wydatkach rośnie wraz ze wzrostem dochodu.

Dobra podrzędne – dobra, których konsumpcja spada wraz ze wzrostem dochodu.

Prawo Engla

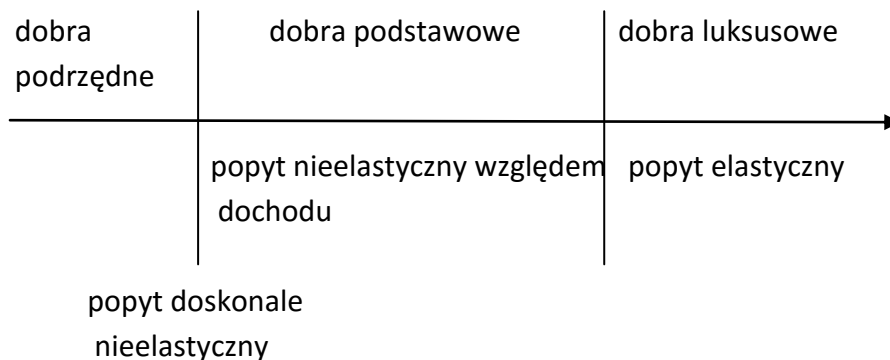
Wraz ze wzrostem dochodów udział w ogólnych wydatkach wydatków na żywność maleje.

Krzywa Engla



Dochodowa elastyczność popytu – relacja procentowej zmiany popytu do procentowej zmiany dochodu.

Doch. el. popytu = % zm. wlk. popytu / % zm. wlk. dochodu



CENA A ZACHOWANIA KONSUMENTA

Efekty zmiany ceny (zmiana kąta nachylenia linii budżetu):

1. Efekt dochodowy – zmiana ceny powoduje zmianę dochodu;
2. Efekt substytucyjny.

Paradoks Giffena – gdy dane dobro podrzędne drożeje, popyt na nie rośnie.

Paradoks Veblena – gdy dane dobro luksusowe drożeje, popyt na nie rośnie.

Efekt owczego pędu – cena na dane dobro spada w niewielkim stopniu, a popyt na nie rośnie gwałtownie.

Efekt snoba – spadek ceny na dane dobro powoduje niewspółmierny wzrost konsumpcji, gdyż snob opuszcza rynek.

////////////////////////////////////

TEORIA PRODUCENTA

Produkcja jest to łączenie nakładów czynników produkcji. / jest to transformowanie nakładów w produkt lub usługę.

Technologia produkcji jest to sposób łączenia czynników produkcji.

Zysk = przychód – koszty

Efektywność = efekt/nakład

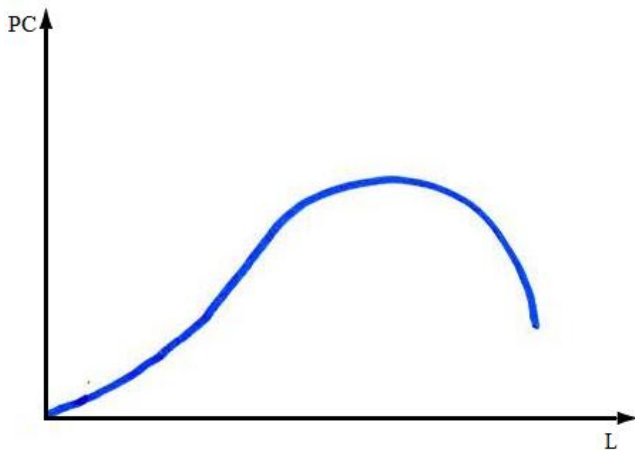
Funkcje produkcji – zależności między wielkością produkcji a nakładami.

$$Q = f(n_1, n_2, \dots, n_n)$$

Produkcję można badać jako:

- całkowitą;
- przeciętną ($PP = PC/L$, gdzie L – zmienny czynnik produkcji);
- krańcową (marginalną) ($PK = \Delta PC / \Delta L$);

Wykres produkcji całkowitej:

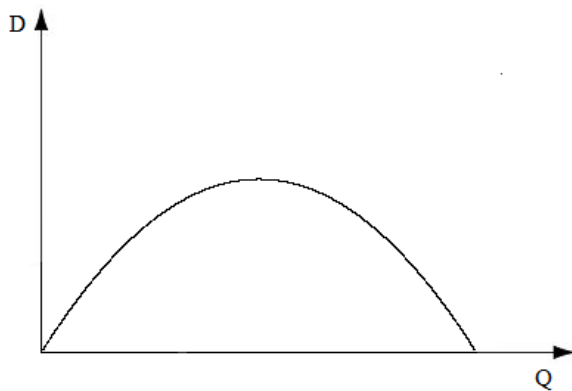


Nadmiar jednego czynnika produkcji względem innych prowadzi do spadku produkcji.

Miarą produkcji przeciętnej jest tangens kąta nachylenia prostej przechodzącej przez środek układu współrzędnych do pewnego punktu produkcji całkowitej.

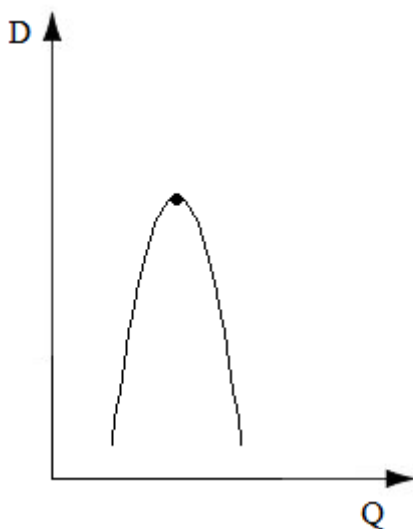
Produkcja przeciętna jest najwyższa, gdy ta prosta jest styczna do wypukłej części wykresu.

Wykres produkcji przeciętnej:



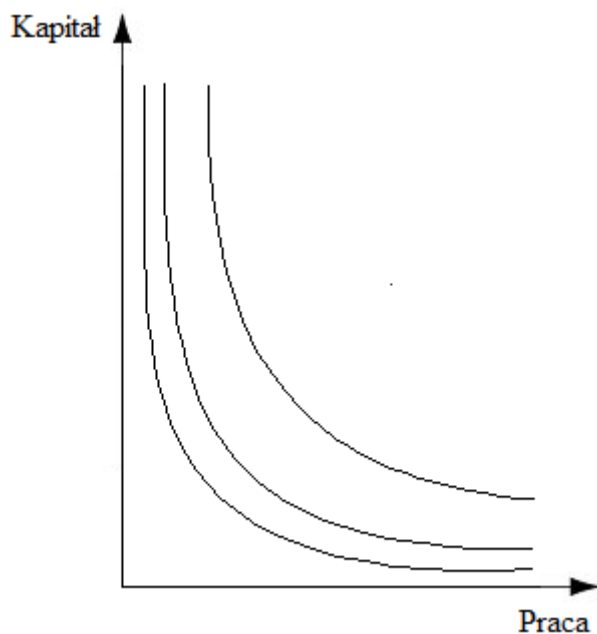
Miarą produkcji krańcowej jest tangens kąta nachylenia stycznej do danego punktu produkcji całkowitej.

Wykres produkcji krańcowej:



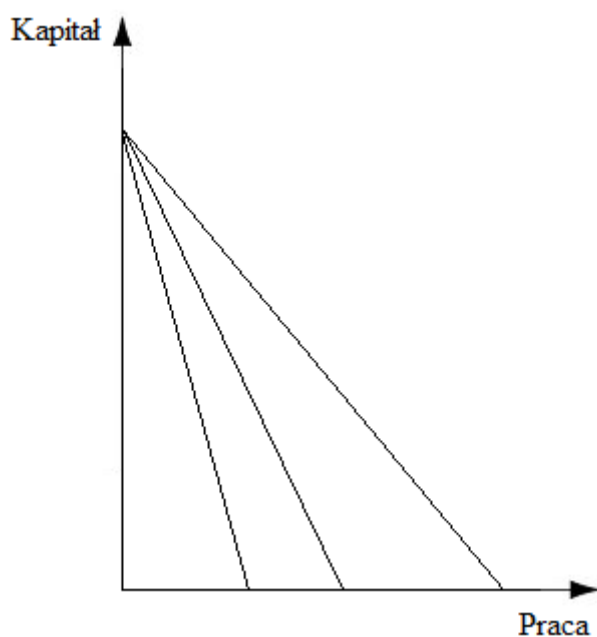
DWUCZYNNIKOWA FUNKCJA PRODUKCJI (funkcja Cobb-Douglasa)

Założenie – produkcja się nie zmienia (Trade-off)



Izokwanty – funkcje stałej produkcji.

Tę samą produkcję można utrzymywać różnymi kombinacjami czynników produkcji.



Izokoszty – funkcje stałych kosztów.

KOSZTY

Koszty księgowe (faktyczne)

Koszty alternatywne – utrata korzyści związanych z zastosowaniem naszych zasobów w innej działalności gospodarczej (najlepszej z możliwych).

$$k_p = k_f + k_a$$

$Z_p - K_p > 0$ – dokonanie najlepszego wyboru

Zysk ekonomiczny – zysk najwyższy z możliwych.

$$k = f(Q)$$

Podział kosztów:

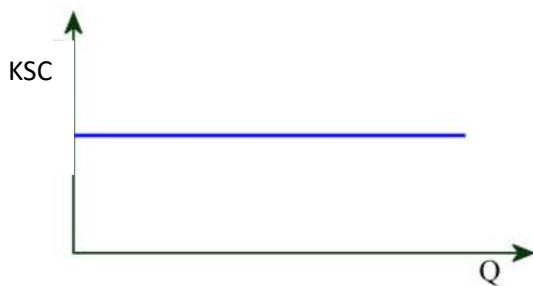
- stałe;
- zmienne;
- całkowite;

- całkowite;
- przeciętne (KC/Q);
- krańcowe ($\Delta KC/\Delta Q$).

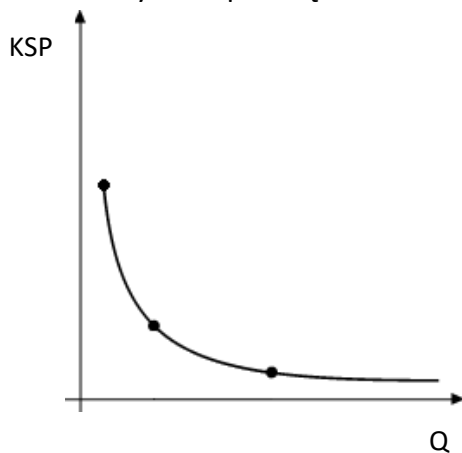
Okres krótki – okres działania przy danym aparacie produkcyjnym.

FUNKCJE KOSZTÓW

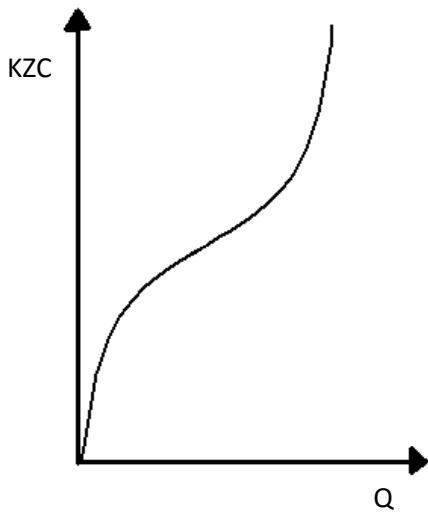
Koszty stałe całkowite:



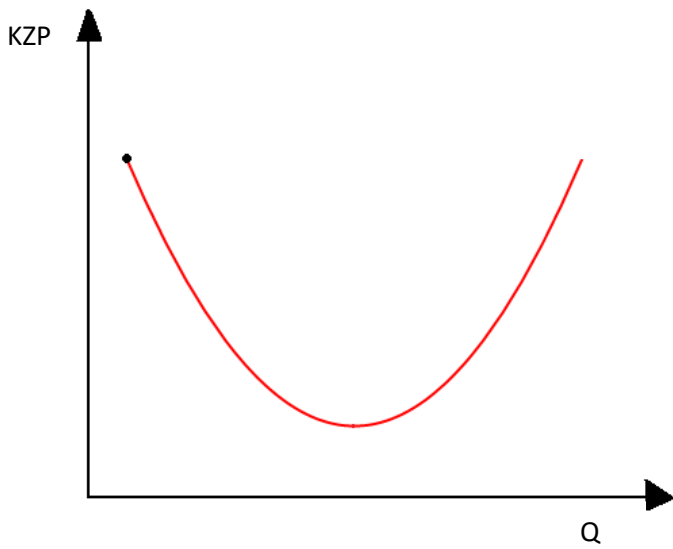
Koszty stałe przeciętne:



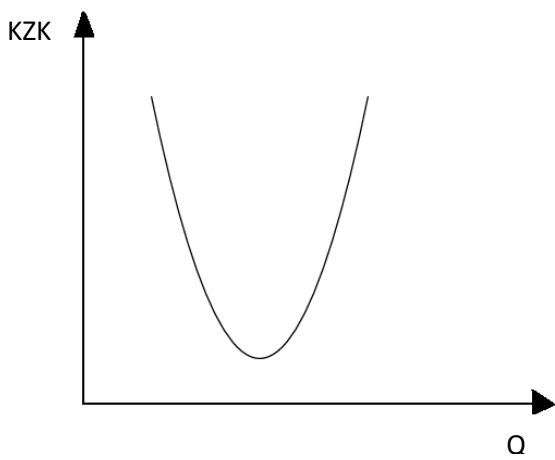
Koszty zmienne całkowite:



Koszty zmienne przeciętne



Koszty zmienne krańcowe:



Efekt korzyści skali – produkcja rośnie szybciej niż koszty zmienne.

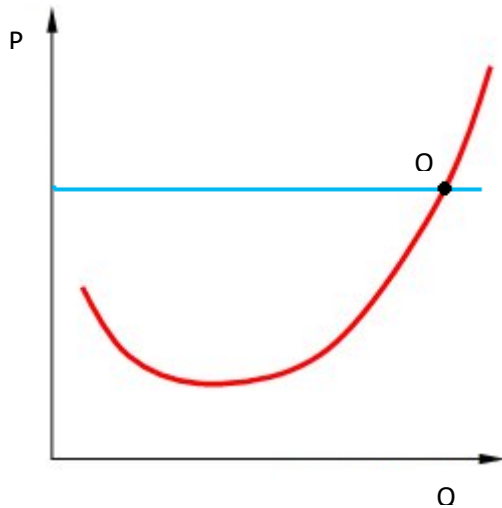


RYNKI

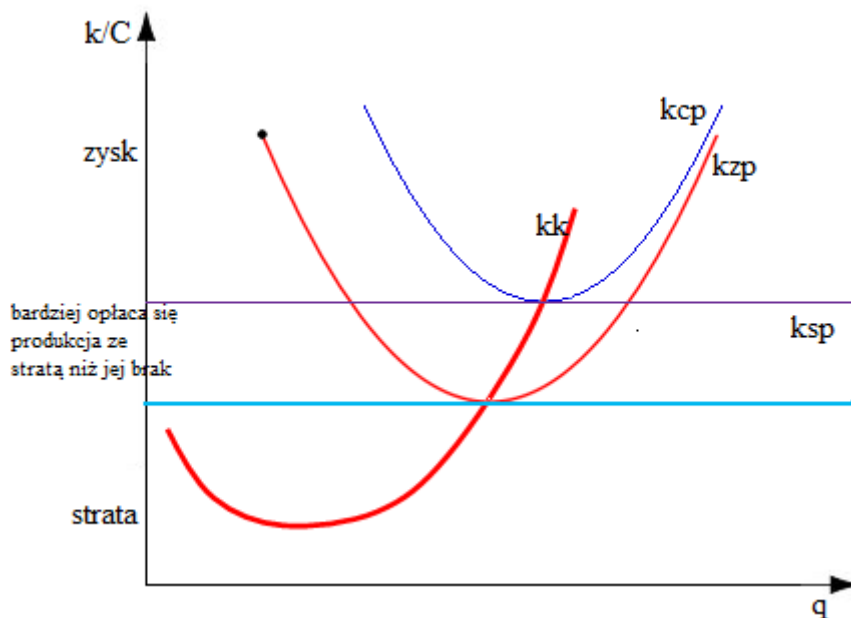
RYNEK KONKURENCJI DOSKONAŁEJ

Optymalizacja możliwa tylko poprzez zmianę produkcji.

Popyt na produkt jest doskonale elastyczny.



O – optimum na rynku konkurencji doskonałej (bez gwarancji zysku, gdyż nie uwzględnia kosztów stałych), Cena = koszt krańcowy



MONOPOL

Jeden producent (dobro bez substytutów), wielu konsumentów.

Monopson – wielu producentów, tylko jeden nabywca.

Działania prowadzące do monopolu:

- dumping cenowy;
- wykupywanie przedsiębiorstw;
- wysokie (prohibicyjne) cła;

Barierę wejścia na rynek:

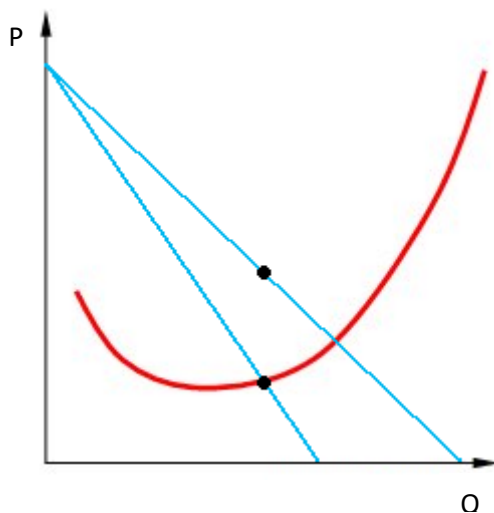
- techniczne;
- ekonomiczne;
- administracyjne (akcyza, państwowe monopole)

Krzywa Laffera



Jeżeli zwiększymy stopę opodatkowania, dochody państwa będą rosły tylko do pewnego momentu.

Optimum monopolu: koszt krańcowy = utarg krańcowy



Utarg krańcowy w monopolu spada szybciej niż popyt.

Monopol prowadzi do sprzedawania mniejszej liczby produktów po wyższych cenach.

Dyskryminacja celowa:

Monopolista sprzedaje różnym nabywcom po różnych cenach. Muszą być spełnione dwa warunki:

1. Na poszczególnych rynkach cenowa elastyczność popytu jest różna;
2. Ryki muszą być izolowane.

ZAWODNOŚCI RYNKU

Kiedy występuje *optimum* pareto, rynek alokuje zasoby w sposób najlepszy z możliwych.

Optimum pareto (optymalna alokacja w sensie pareto) – kiedy nie można polepszyć sytuacji jednej osoby, bez pogarszania sytuacji drugiej.

Rynek zawodzi, gdy nie prowadzi do *optimum* pareto.

1. **Występują efekty zewnętrzne** – konsekwencje działania podmiotów zawierających transakcję na sytuację innych podmiotów, które nie są odzwierciedlone w cenach.
Fakty zewnętrzne negatywne – opodatkowanie w interesie trzeciej strony.
Fakty zewnętrzne pozytywne – dotacja w interesie trzeciej strony.

2. **Dobra publiczne:**

Dobra prywatne to takie dobra, gdzie konsumpcja jednej osoby ogranicza konsumpcję innych osób i dostępność do tych dóbr jest ograniczona.

Dobra publiczne to takie dobra, gdzie konsumpcja jednej osoby nie ogranicza konsumpcji innych osób i nie można nie dopuścić innym osobom do konsumpcji.

Dobra klubowe to takie dobra, gdzie konsumpcja jednej osoby nie ogranicza konsumpcji innych osób i dostępność do tych dóbr jest ograniczona.

Dobra wspólne to takie dobra, gdzie konsumpcja jednej osoby ogranicza konsumpcję innych osób i nie można nie dopuścić innym osobom do konsumpcji.

Tylko dobra prywatne prowadzą do *optimum* pareto.

Jeśli pozostawić dystrybucję dóbr publicznych rynkowi, konsumpcja byłaby niższa od potrzeb i pojawiłoby się zjawisko „jazdy na gapę”. W wypadku dóbr wspólnych pojawia się wówczas „tragedia pastwiska”. Dlatego właśnie dystrybucją tych dóbr zajmuje się państwo.

3. Asymetria informacji:

Pokusa nadużycia – jedna ze stron zmienia swoje zachowanie po zawarciu transakcji;

Selekcja negatywna – wycofywanie się lepszych produktów z rynku;

Problem agencji (pryncypała i agenta) – asymetria informacji na korzyść agenta,

dodatkowe koszty: ekstra kontrola agenta, zapłata agenta za uwiarygodnienie.

4. Monopol



WYMAGANIA EGZAMINACYJNE

1. Kwestie wstępne (definicje, zagadnienia ogólne);
2. Podstawowe wiadomości o rynku konkurencji doskonałej (krzywe, punkty równowagi);
3. Teoria zachowań konsumenta (konsument idealny, krzywa obojętności, linia budżetu, optimum konsumenta, determinanty popytu konsumenta, dochód, rodzaje dóbr, krzywa Engla, prawo Engla, cena a popyt, efekt dochodowy i substytucyjny zmiany cen, paradoks Giffena, paradoks Veblena, efekt owczego pędu, efekt snoba);
4. Teoria producenta (jednoczynnikowe funkcje produkcji, dwuczynnikowe funkcje kosztów);
5. Rynek konkurencji doskonałej (cechy, równowaga);
6. Monopol (cechy, równowaga);
7. Zawodności rynku.